

FAQ

Perguntas Frequentes
português do Brasil

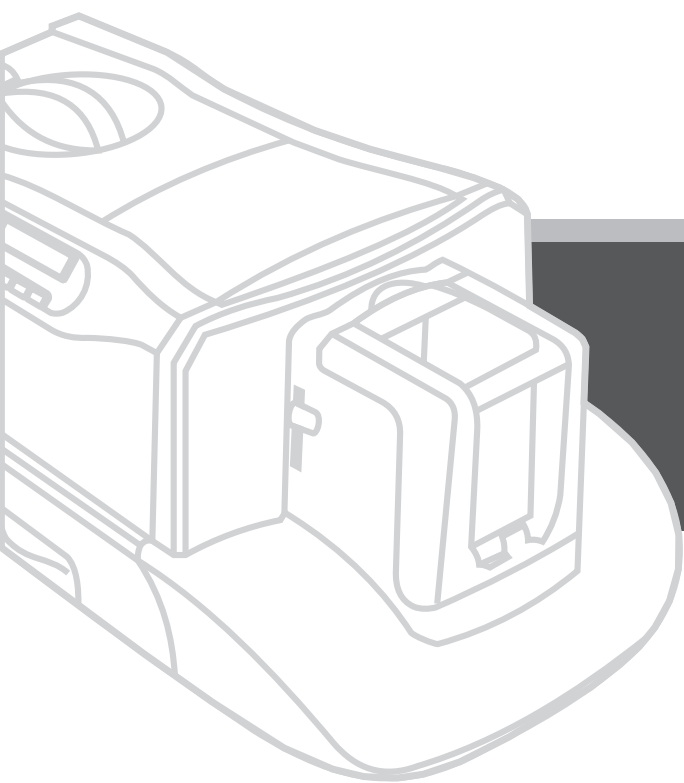


CS-310/320
impressora de cartões HITI

www.akiyama.com.br

Capítulo 5. Problemas com a impressão

Impressão.....	2-7
----------------	-----



CAPÍTULO 5

Problemas com Impressão

Impressão

Q1: Por que há mensagem "Atolamento" é exibida após a impressão do primeiro lado?

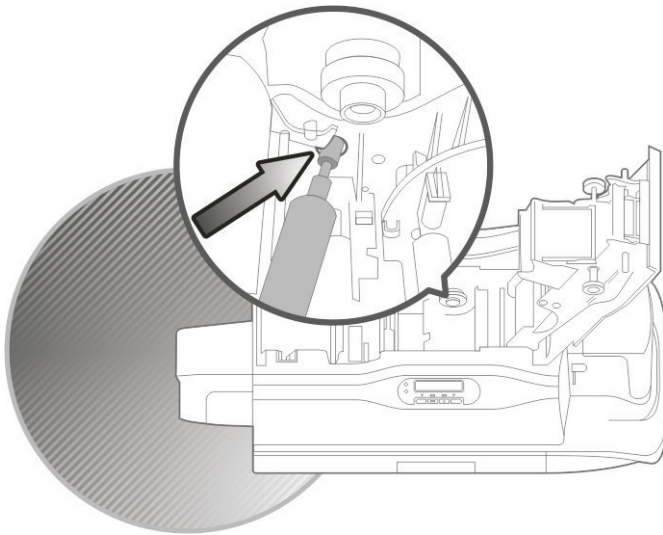
1. Após a abertura de uma nova impressora, lembre-se de colocar o rolo de limpeza, se o rolo não estiver instalado, quando o cartão a impressora for virar o cartão ele causará o problema. Ao mover a impressora, remova o rolo de limpeza para evitar danos internos durante o transporte. Por favor, consulte o manual para a verificar as orientações de instalação e limpeza rolo.
2. Se a espessura do cartão utilizado não está configurado corretamente o mesmo causará atolamento.
3. O peso dos cartões deve ser sempre colocado no topo de cartões para evitar cartão problemas na alimentação.

Q2: Como posso resolver um problema de "Atolamento"?

Há 3 maneiras para resolver um atolamento, "Remover Automaticamente", "Remover Semi-automática", "Remover Manualmente". Por favor, siga as instruções sobre cada modo para resolver atolamento.

Q3: Como faço para instalar o rolo de limpeza?

Insira o rolo de limpeza nos receptores. Gire o rolo após instalação, se ele girar uniformemente a instalação está correta, se este não, re-instale.



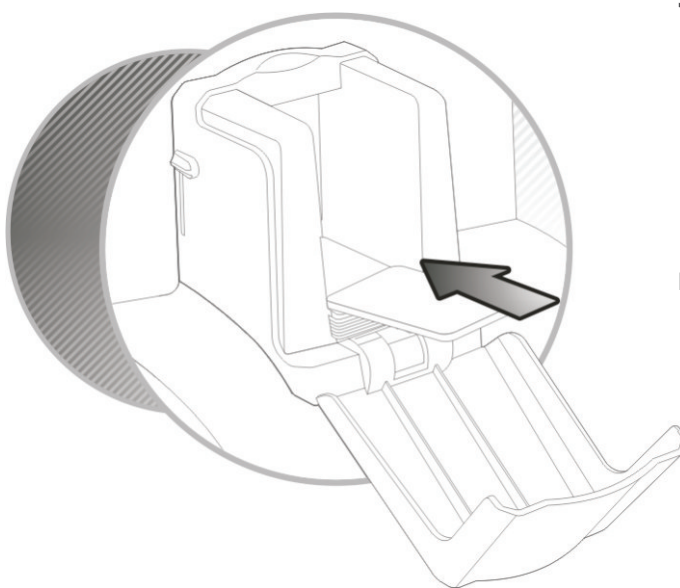
Q4: O que devo fazer se uma mensagem de "CARD OUT" aparece?

Selecione "Cancelar" e tente novamente após re-iniciar a impressora. Se o problema persistir, verifique se não há cartões colados juntos. O peso dos cartões deve ser instalado ou então não será suficiente o atrito para o alimentador.

Impressão

Q5: Como instalar o smart card e cartão magnético na CS-310 e na 320?

1. Smart Card: Coloque o cartão com o lado do chip virado para cima.
2. Cartão magnético: Coloque o cartão com a tarja magnética para baixo.

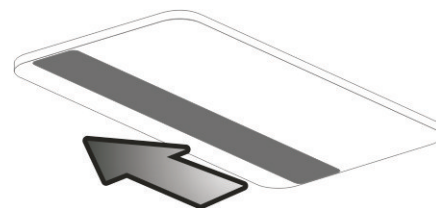


Smart Card



Chip para cima

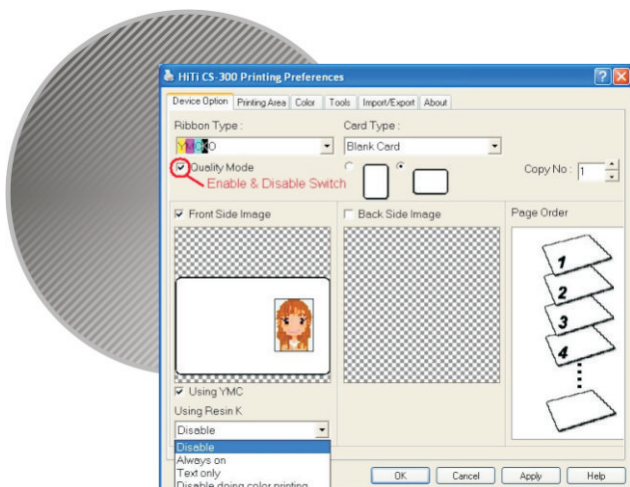
Magnetic Card



Tarja magnética para baixo

Q6: Que é o "Modo de qualidade" utilizado?

1. Habilitado: A prioridade é a qualidade de impressão, no entanto, a velocidade de impressão será mais lenta, 38 seg / lado.
2. Desabilitado: Impressão a velocidade é a prioridade mais alta (cerca de 31 seg / lado); porém qualidade de impressão será menor.



Impressão

Q7: Como e quando o CS-300 deve ser limpa?

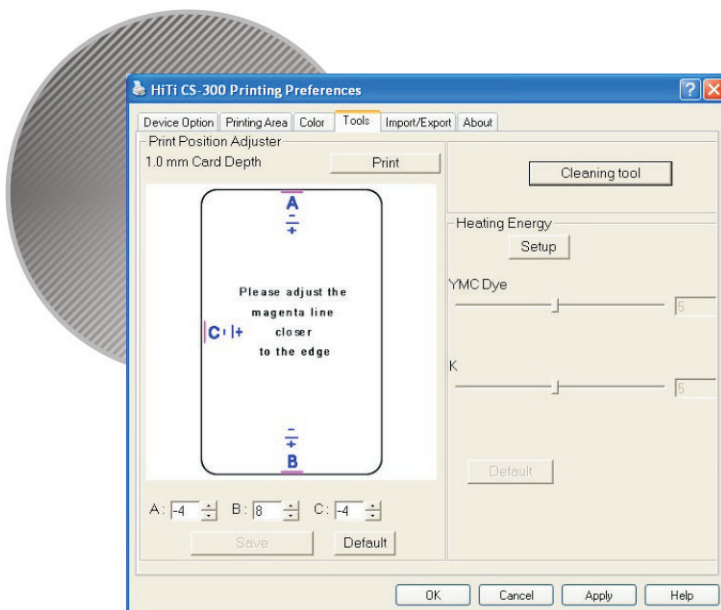
1. Cada 100 impressões, ou quando há partículas de pó sobre os impressos.
2. Verifique e limpe o rolo de limpeza ocasionalmente.

Q8: O que devo fazer se uma mensagem de "Ribbon Out" ocorre?

1. Por favor, certifique-se que o ribbon está bem instalado na impressora.
2. Se o ribbon não estiver rodando, selecione "Informações do Dispositivo" no LCD, em seguida, clique OK. Selecione o "RIBBON CH1" e clique OK.
Entre em contato com seu suporte da Akiyama se estas alterações não resolverem o problema.

Q9: O atolamento do ribbon tem alguma coisa a ver com a ferramenta do driver "Ajuste da posição de impressão" ?

A configuração no driver é para ajustar a impressão nas bordas. Mudando essas configurações você não poderá causar o problema.



Q10: Caso apareça uma mensagem, antes, durante ou depois da impressão, Dizendo "Conectando USB" ou "Impressora não responde" como proceder? Como evitar isto?

1. Não use outro dispositivo USB ao mesmo tempo, evitando assim um problema de compatibilidade, se seu computador está usando o controlador USB 1.1.
2. Para evitar o problema de compatibilidade do USB, por favor atualize seu computador para o controlador USB 2.0.

Impressão

Q11: O que eu faço se a mensagem "Cam_TPH Error" ou "Cam_Pinch Error" ocorrer?

Por favor atualize seu driver de impressão para a versão 2.9 e o firmware para versão 0.96 ou superior ao mesmo tempo.

Q12: Por que aparece a mensagem "Ribbon out" na primeira folha da fita?

A fita pode estar muito frouxa e o sensor na impressora não consegue detectar a cor da fita.
Siga as instruções de como instalar o ribbon na impressora.

Q13: Porque a impressora só aparece off-line?

Verifique:

1. Se o cabo de alimentação está devidamente ligado à tomada elétrica.
2. Se a energia está ligada todas as funções estarão normais e no LCD irá mostrar a luz verde.

Cabo USB:

1. Verifique se o cabo USB está corretamente ligado ao PC.
2. Verifique se o cabo USB está corretamente ligado à impressora.

Q14: Por que o computador mostra "Impressora não existe" após eu conectar a impressora?

O driver não foi instalado. Siga as instruções do manual da impressora HITI CS-300 para instalar o driver.

Você pode fazer o download do driver mais atualizado no site <http://www.hi-ti.com>.

Q15: O que devo fazer se aparece a mensagem de "Card Out" ou erro na alimentação dos cartões da impressora?

Verifique se a bandeja de cartões de entrada está vazia, se a espessura dos cartões estão corretas, se o peso sobre os cartões ou se os cartões não estão aderindo uns aos outros.

Q16: O que devo fazer se a mensagem de "Ribbon missing" aparece?

1. Tenha certeza de que o ribbon está instalado corretamente.
2. Limpe o chip no lado do ribbon e volte a instalá-lo.
3. Feche a porta da impressora corretamente.
Se a mensagem de erro ainda ocorrer, entre em contato com o suporte Akiyama.

Impressão

Q17: Que devo fazer se a mensagem "Ribbon IC R / W error" aparece?

1. Remova o ribbon.
2. Limpe o chip no lado do ribbon e voltar a instalar fita.
3. Se a mensagem de erro ainda existe, instale um novo ribbon.

Q18: Que devo fazer se a mensagem "Ribbon não suportado" ou "Ribbon desconhecido " aparece?

O ribbon pode não ser adequado para esta impressora ou pode estar instalado incorretamente.

Q19: O que devo fazer se a mensagem "Card jam in card path" ou "Card jam in flipper" aparece?

Remova o cartão atolado, seguindo as instruções no monitor LCD da impressora.

Pressione [OK] para receber instruções passo a passo.

1. Abrir a porta para verificar se o ribbon e o cartão estão colados.
2. Retire o ribbon.
3. Existem 3 opções para a remoção do cartão:

(1) REMOVER AUTOMATICAMENTE: Pressione [OK], e a impressora removerá automaticamente o cartão.

(2) REMOVER SEMI-AUTOMATICAMENTE: Pressione [OK], o visor LCD irá mostrar "CONTROLE PELO BOTÃO ", pressione [<] ou [>] para remover o cartão. Depois de retirar o cartão, aperte [OK] para limpar a mensagem de erro.

(3) REMOVER MANUALMENTE: Pressione [OK], no visor LCD irá aparecer "REMOVA MANUALMENTE". Depois de remover o cartão, aperte [OK] para limpar a mensagem de erro.

Q20: O que devo fazer se aparece a mensagem "Card jam in Rejected Box" ?

Pode ter cartões travados na caixa de rejeição.

Q21: O que devo fazer se a mensagem "R/J Box full" aparece?

Esvazie a caixa de rejeição ou siga as instruções da tela LCD e pressione [NEXT]
→[ignorar o erro] para limpar esta mensagem de erro.

Q22: O que devo fazer se a mensagem "R/J Box missing" aparece?

Verifique se a caixa de rejeição foi instalada corretamente.

Q23: O que poderia fazer se a mensagem "Cam TPH error", " Cam pinch error", "Cam flipper error" ou "Cam Mag error" aparece?

Pressione o botão "Cancelar" para reiniciar a impressora e faça o download da última versão de Firmware no site da HiTi.

Impressão

Q24: O que devo fazer se a mensagem "Check sum error" aparece?

Pressione o botão "Cancelar" para reiniciar a impressora e faça o download da última versão de Firmware no site da HiTi.

Q25: O que devo fazer se a mensagem "Nvram R / W error" ou "Nvram CRC error" aparece?

Pressione o botão "Cancelar" para reiniciar a impressora e faça o download da última versão de Firmware no site da HiTi.

Q26: O que devo fazer se a mensagem "Command sequence error" aparece?

Pressione o botão "Cancelar" para reiniciar a impressora e faça o download da última versão de Firmware no site da HiTi.

Q27: O que devo fazer se a mensagem "USB connection was broken" ou "Trying to re-connect to device, please wait a moment" aparece?

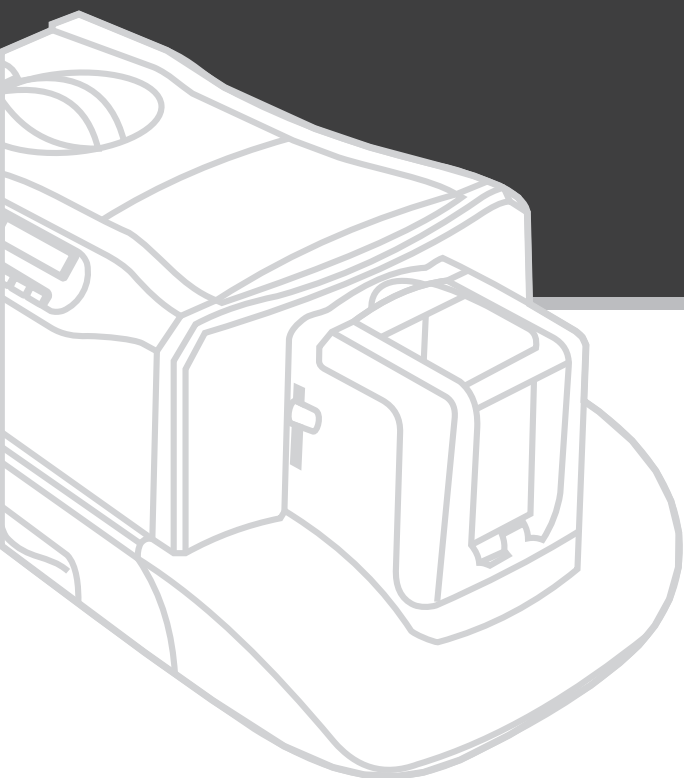
Use apenas um dispositivo USB se você possui o controlador USB 1.1. Evite usar 2 (dois) dispositivos USB em conjunto.

Q28: O que devo fazer se a mensagem "Thermal print head overheat" aparece?

A impressora irá detectar a temperatura de impressão automaticamente. Quando a temperatura for muito alta, a impressora parará temporariamente a impressão fazendo sua temperatura descer. Ela se mantém trabalhando até que sua temperatura atinja 60 graus Celsius.

Esta mensagem também ocorre quando a temperatura é muito elevada no ambiente operacional.

1. Por favor, aguarde um tempo até que o cabeçote de impressão térmica resfrie e a impressora reinicie automaticamente.
2. Utilize a impressora de cartões em um ambiente interno com ar condicionado.



CS-310/320

impressora de cartões HITI



AKIYAMA SOLUÇÕES TECNOLÓGICAS LTDA.
Rua Pastor Manuel Virgínio de Souza, 1059
Capão da Imbuia-Curitiba-Paraná-Brasil
www.akiyama.com.br

Curitiba: (41) 3028.0222
São Paulo: (11) 4063.8642
Porto Alegre: (51) 4063.9862
Joinville: (47) 3028.6757

